



Giant Barb

This planet is ours

XÁC ĐỊNH KHUNG VÀ TIÊU CHUẨN BÁO CÁO ESG CHUẨN XÁC

THÁNG 8 - 2024



www.giantbarb.com



Mở đầu



Các doanh nghiệp và chính phủ trên toàn cầu đang ngày càng quan tâm đến các vấn đề môi trường, xã hội và quản trị (ESG), dẫn đến sự phát triển của hàng loạt tiêu chuẩn và khung báo cáo liên quan.

Các tổ chức hiện phải đối mặt với thách thức lớn trong việc xác định những tiêu chuẩn và khung nào phù hợp nhất với hoạt động kinh doanh và các bên liên quan của mình.

Trong bài viết này, chúng tôi sẽ định nghĩa ngắn gọn về các khung và tiêu chuẩn công bố bền vững, sau đó đi sâu vào một số tiêu chuẩn được áp dụng hoặc báo cáo nhiều nhất, bao gồm:

- GRI
- CDP
- TCFD
- CSRD
- GHG Protocol
- SASB
- SBTi
- ISSB

I. Khung và Tiêu chuẩn Báo cáo ESG là gì?

Khung ESG là một bộ hướng dẫn để chuẩn bị báo cáo và công bố ESG. Tiêu chuẩn ESG là một phương pháp được quy định để chuẩn bị báo cáo và công bố ESG.

Sự khác biệt giữa khung và tiêu chuẩn ESG đó là khung ESG cho phép một số điều chỉnh linh hoạt trong việc xác định hướng của báo cáo, trong khi một tiêu chuẩn ESG là các tiêu chí hoặc số liệu cụ thể và chi tiết nên được bao gồm trong bất kỳ báo cáo hoặc công bố nào.

- Các tiêu chuẩn và khung ESG giúp **hài hòa hóa báo cáo ESG**. Chúng cung cấp hướng dẫn về cách lựa chọn các vấn đề ESG liên quan để báo cáo. Nếu không có các tiêu chuẩn và khung ESG, các doanh nghiệp khó có thể lựa chọn và biểu thị các số liệu thể hiện một cách tốt nhất, và các nhà đầu tư không thể xác định được các tổ chức đang nỗ lực đạt được các mục tiêu.
- Các khung báo cáo và tiêu chuẩn công bố ESG **cung cấp hướng dẫn về cách phù hợp với kỳ vọng của nhiều bên liên quan** thông qua hướng dẫn về báo cáo.
- Các tiêu chuẩn và khung ESG **trình bày chi tiết như cách thức, thời điểm và đối tượng nên hoặc phải trình bày báo cáo**. Mục tiêu là cung cấp thêm thông tin có thể đóng góp cho cả quản lý nội bộ, truyền thông và ra quyết định chiến lược về các chủ đề bền vững cũng như minh bạch bên ngoài về kế hoạch, hoạt động và cách tiếp cận của một công ty liên quan đến các vấn đề hệ thống có tác động toàn cầu.



II. GRI

Khung của Sáng kiến Báo cáo Toàn cầu (GRI) là tiêu chuẩn báo cáo ESG phổ biến nhất trên thế giới. Đây là một bộ tiêu chuẩn bền vững đa ngành cho các vấn đề môi trường, xã hội và quản trị được phát triển thông qua đầu vào của nhiều bên liên quan thông qua Ban Tiêu chuẩn Bền vững Toàn cầu.

GRI được **thành lập vào năm 1997** và đã cung cấp tiêu chuẩn báo cáo bền vững toàn cầu từ năm 2016. Các công ty đã có chương trình Trách nhiệm Xã hội Doanh nghiệp (CSR) hiện có có thể đã tuân theo các yêu cầu của GRI để xây dựng nó. Trên thực tế, 73% trong số 250 công ty lớn nhất thế giới tuân theo GRI cho báo cáo ESG của họ.

Một trong những sứ mệnh của GRI là hỗ trợ các Mục tiêu Phát triển Bền vững của Liên hợp quốc (SDGs). Mục tiêu 12.6 nhằm mục đích minh bạch trong kinh doanh và GRI cung cấp một khung cho các doanh nghiệp báo cáo về tác động kinh tế, môi trường và xã hội của họ. Sự phổ biến của GRI một phần là do các tiêu chuẩn của họ miễn phí và công khai, giúp các doanh nghiệp bất kỳ quy mô nào đều có thể tiếp cận được.



GRI hoạt động như thế nào?

Các Tiêu chuẩn Báo cáo Bền vững của GRI được chia thành ba loại:



Phổ quát

Đây là các tiêu chuẩn áp dụng cho tất cả các công ty báo cáo. Chúng bao gồm công bố chung về chi tiết tổ chức, các thực thể được bao gồm trong báo cáo, thời gian báo cáo, tần suất và điểm liên lạc, và đảm bảo bên ngoài. Các tiêu chuẩn phổ quát cũng bao gồm công bố vật chất về hoạt động của doanh nghiệp báo cáo.



Cụ thể theo ngành

Có bốn ngành mà GRI đã phát triển tiêu chuẩn để hỗ trợ công bố vật chất. Bao gồm các nguyên liệu và nhu cầu cơ bản; công nghiệp; vận tải, cơ sở hạ tầng & du lịch; và các dịch vụ khác và tiêu chuẩn nhẹ.



Cụ thể theo chủ đề

Các tiêu chuẩn cụ thể theo chủ đề đi sâu hơn vào tác động kinh tế, môi trường và xã hội. Các công ty báo cáo sẽ thực hiện công bố về chống tham nhũng và sự hiện diện tiếp thị, vật liệu và năng lượng, nhân quyền và đa dạng, trong số những người khác. Mức độ chi tiết báo cáo sẽ phụ thuộc vào hoạt động của công ty.



GRI cung cấp tư vấn phù hợp với SDGs, SASB và TCFD cùng các tiêu chuẩn khác. GRI nhấn mạnh nguyên tắc phòng ngừa Rio, cho rằng sự thiếu chắc chắn về khoa học không nên ngăn cản việc giảm thiểu tác động môi trường nghiêm trọng hoặc không thể đảo ngược. GRI cũng nhấn mạnh các thực tiễn về nhân quyền phù hợp với Tuyên bố Quốc tế về Nhân quyền

III. CDP

CDP, trước đây là Climate Disclosure Project, là một tổ chức phi lợi nhuận được thành lập vào năm 2000, quản lý một hệ thống công bố môi trường toàn cầu. CDP hoạt động với các doanh nghiệp, thành phố, tiểu bang và tổ chức tài chính. CDP tập trung chủ yếu vào các lĩnh vực bền vững môi trường, với các tổ chức báo cáo công bố các chủ đề liên quan đến biến đổi khí hậu, rừng và an ninh nước.

CDP cũng cung cấp điểm số bền vững hàng năm, dựa trên báo cáo của công ty và mức độ hành động của họ theo từng năm. Các nhà đầu tư sẽ tham khảo Danh sách A hàng năm của CDP để giúp thiết lập ưu tiên đầu tư và xác định các đối tác bền vững.

CDP hoạt động như thế nào?

CDP cung cấp nhiều tài liệu hỗ trợ để giúp các tổ chức công bố thông qua nền tảng CDP, chẳng hạn như câu hỏi, hướng dẫn báo cáo và tài liệu chấm điểm. Các công ty được yêu cầu công bố thông qua CDP bởi khách hàng và nhà đầu tư của họ.

Các câu hỏi của khung báo cáo này bao gồm ba lĩnh vực chính: khí hậu, rừng và an ninh nước. Câu hỏi bao gồm các câu hỏi cụ thể theo ngành và người trả lời chỉ được chấm điểm dựa trên ngành chính của họ. CDP chấm điểm cho mỗi thành viên nộp câu hỏi bằng một chữ cái xếp hạng và công bố Danh sách A hàng năm của các thực thể hoạt động hàng đầu. Nó thường xuyên xem xét và cập nhật các yêu cầu để nhận được điểm cao.

Bằng cách hoàn thành các câu hỏi của CDP về biến đổi khí hậu, rừng và an ninh nước, các công ty có thể xác định cách quản lý rủi ro và cơ hội môi trường của riêng mình và cung cấp thông tin quan trọng cho các bên liên quan.

CDP cũng cấp hướng dẫn báo cáo rộng rãi cho mỗi câu hỏi để cung cấp độ rõ ràng về câu hỏi, thuật ngữ và yêu cầu. Hướng dẫn báo cáo bao gồm:

- Giới thiệu về mỗi mô-đun
- Lý do của câu hỏi
- Giải thích thuật ngữ
- Kết nối với các khung khác
- Nội dung được yêu cầu



IV. TCFD

TCFD, viết tắt của Task Force on Climate-related Financial Disclosures, được thành lập bởi Ủy ban Ổn định Tài chính (FSB) vào năm 2015 để phát triển các khuyến nghị với dữ liệu về rủi ro và cơ hội tài chính liên quan đến khí hậu và việc quản lý các rủi ro này.

Mục tiêu của các khuyến nghị của TCFD là tạo nền tảng cho một khung:

- Thúc đẩy các quyết định đầu tư, tín dụng và bảo hiểm thông minh hơn.
- Cho phép các bên liên quan của nhà đầu tư hiểu rõ hơn về sự hiện diện của các tài sản liên quan đến carbon trong lĩnh vực tài chính.
- Xác định sự tiếp xúc của lĩnh vực tài chính với các rủi ro liên quan đến khí hậu.

Nhiều quy định báo cáo hiện tại ít nhất một phần dựa trên khung của TCFD, vì nó được coi là phương thức hiệu quả nhất để xác định các rủi ro hệ thống tiềm năng trong hệ thống tài chính.

TCFD hoạt động như thế nào?

Các khuyến nghị và tiêu chuẩn của TCFD nhằm hướng dẫn tất cả các doanh nghiệp, đồng thời cung cấp hỗ trợ cụ thể theo ngành. Hỗ trợ cụ thể theo ngành này được chia thành hai nhóm:



Nhóm công nghiệp tài chính

- Ngân hàng
- Công ty bảo hiểm
- Quản lý tài sản
- Chủ sở hữu tài sản



Nhóm phi tài chính

- Năng lượng
- Giao thông vận tải
- Vật liệu và tòa nhà
- Nông nghiệp, thực phẩm và sản phẩm rừng

TCFD khuyến nghị công bố về bốn lĩnh vực chính

Quản trị

- Đảm bảo giám sát của hội đồng quản trị đối với rủi ro khí hậu.
- Mô tả vai trò và quy trình của ban quản lý để tiến hành đánh giá rủi ro khí hậu.

Chiến lược

- Đánh giá rủi ro vật lý và chuyển đổi liên quan đến khí hậu cũng như cơ hội cho tài sản và danh mục đầu tư và báo cáo về tác động của các rủi ro và cơ hội này đối với chiến lược và kế hoạch tài chính.
- Tiến hành phân tích kịch bản để khám phá và định lượng tác động tài chính (rủi ro và cơ hội) của biến đổi khí hậu để đánh giá khả năng phục hồi của doanh nghiệp theo một loạt kịch bản, bao gồm cả nhiệt độ tăng 2 độ C.

Quản lý rủi ro

- Mô tả các quy trình quản lý rủi ro để đánh giá và báo cáo rủi ro và cơ hội liên quan đến khí hậu.
- Mô tả cách đánh giá rủi ro khí hậu được tích hợp vào các quy trình quản lý rủi ro rộng hơn.

Chỉ số và mục tiêu

- Báo cáo lượng khí thải GHG cho phạm vi 1, 2 và 3 (được khuyến nghị).
- Mô tả các chỉ số được sử dụng để báo cáo rủi ro khí hậu.
- Mô tả các mục tiêu hiện có để quản lý rủi ro khí hậu và báo cáo hiệu suất so với các mục tiêu.



Các tài liệu hướng dẫn bao gồm một loạt các ví dụ về công bố TCFD cho cả công ty báo cáo tài chính và phi tài chính và hỗ trợ từng bước để giúp các doanh nghiệp đảm bảo quy trình quản lý rủi ro liên quan đến khí hậu của họ được tích hợp đầy đủ với các hoạt động và thực tiễn quản lý lớn hơn của công ty.

V. CSRD

Chỉ thị Báo cáo Bền vững của Doanh nghiệp (CSRD) của EU là bước phát triển tiếp theo trong báo cáo ESG cho các doanh nghiệp EU. Các tổ chức lớn có thể đã quen thuộc với Chỉ thị Báo cáo Không tài chính (NFRD) trước đây, sẽ được loại bỏ dần để thay thế bằng CSRD.

Chỉ thị Báo cáo Bền vững của Doanh nghiệp được cập nhật của EU đã có hiệu lực vào ngày 5 tháng 1 năm 2023, yêu cầu khoảng 50.000 công ty báo cáo theo các Tiêu chuẩn Báo cáo Bền vững của Châu Âu (ESRS) cho năm tài chính 2024 vào năm 2025.



Cách CSRD hoạt động?

CSRD áp dụng một lăng kính "trọng yếu kép" cho báo cáo. Tất cả các tổ chức được yêu cầu báo cáo theo CSRD nên chuẩn bị một đánh giá trọng yếu kép xem xét tác động hướng ra ngoài và hướng vào trong đối với các tổ chức.

- **Tính trọng yếu ảnh hưởng ra ngoài:** Quan điểm trọng yếu này bao gồm các tác động tích cực và tiêu cực, thực tế và tiềm năng đối với con người và môi trường trong ngắn hạn, trung hạn và dài hạn. Những tác động này là quan trọng từ quan điểm của các nhóm bên liên quan bị ảnh hưởng, chẳng hạn như nhân viên, cộng đồng và khách hàng.
- **Tính trọng yếu tài chính hướng vào trong:** Quan điểm trọng yếu này bao gồm các rủi ro và cơ hội tài chính liên quan đến các chủ đề trọng yếu trên toàn chuỗi giá trị trong ngắn hạn, trung hạn và dài hạn. Những rủi ro và cơ hội này là quan trọng đối với những người sử dụng chính của báo cáo tài chính như nhà đầu tư và người cho vay.

Dù CSRD là chỉ thị đặt nền tảng cho báo cáo, các công ty sẽ được yêu cầu tuân theo các Tiêu chuẩn Báo cáo Bền vững của Châu Âu (ESRS) về các công bố cần được cung cấp. Đây là các tiêu chuẩn không phân biệt ngành, có nghĩa là chúng áp dụng cho tất cả các công ty đủ điều kiện bất kể ngành nghề. Các tiêu chuẩn này bao gồm công bố trong các lĩnh vực sau:

Công bố môi trường

- Biến đổi khí hậu
- Ô nhiễm
- Tài nguyên nước và biển
- Đa dạng sinh học và hệ sinh thái
- Sử dụng tài nguyên và kinh tế tuần hoàn

Công bố quản trị

- Hành vi kinh doanh

Công bố bền vững

- Lực lượng lao động của chính mình
- Người lao động trong chuỗi giá trị
- Cộng đồng bị ảnh hưởng
- Người tiêu dùng và người dùng cuối cùng

Mặc dù có các tài liệu riêng cho từng tiêu chuẩn và bộ công bố, điều quan trọng là chúng cũng nên được xem như một chương trình tổng thể. Các tổ chức báo cáo cần làm quen với toàn bộ chương trình và hiểu sự liên kết của CSRS trước khi bắt đầu thu thập dữ liệu.

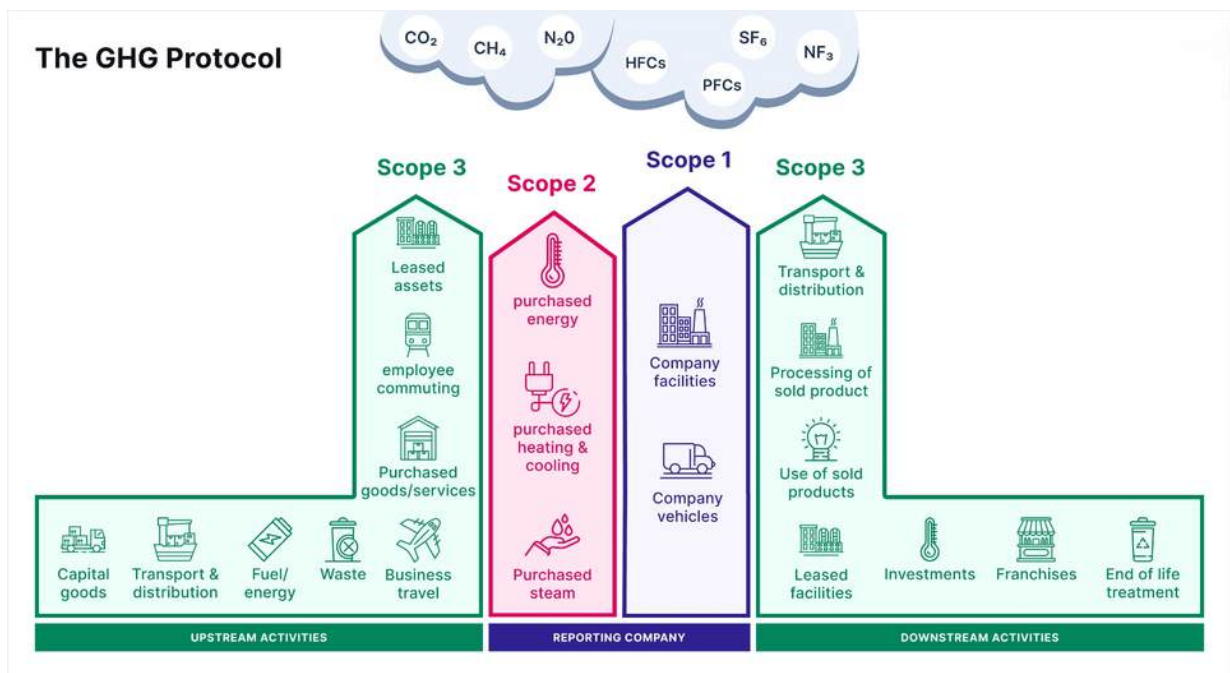


VI. GHG Protocol

Tiêu chuẩn Doanh nghiệp (Phạm vi 1 và 2) và Tiêu chuẩn Chuỗi Giá trị (Phạm vi 3) của GHG Protocol là một khung được tham chiếu trong hầu hết các tiêu chuẩn và khung khác để báo cáo về lượng khí thải nhà kính (GHG). Ban đầu nó được thành lập vào năm 1998 với các ấn phẩm ban đầu tiếp theo của Tiêu chuẩn Doanh nghiệp (2004) và Tiêu chuẩn Chuỗi Giá trị (2009), được cập nhật thường xuyên.

GHG Protocol thiết lập các khung chuẩn hóa toàn cầu toàn diện để đo lường và quản lý lượng khí thải GHG từ hoạt động của khu vực tư nhân và công cộng, chuỗi giá trị và các hành động giảm thiểu. Nó cung cấp các khuyến nghị để tạo ra một danh mục khí thải GHG và lập bản đồ lượng khí thải trên các cấu trúc tổ chức.

GHG Protocol cung cấp các tiêu chuẩn kế toán GHG được sử dụng rộng rãi nhất trên thế giới, như Tiêu chuẩn Kế toán và Báo cáo Doanh nghiệp, cung cấp nền tảng kế toán cho hầu hết các chương trình báo cáo GHG của doanh nghiệp trên thế giới.



GHG Protocol hoạt động như thế nào?

GHG Protocol cung cấp các tiêu chuẩn và hướng dẫn cho các công ty và các loại tổ chức khác đang chuẩn bị một danh mục khí thải GHG. Nó bao gồm việc hạch toán và báo cáo sáu loại khí nhà kính được quy định trong Nghị định thư Kyoto - carbon dioxide (CO₂), methane (CH₄), nitrous oxide (N₂O) và hydrofluorocarbons (HFCs), perfluorocarbons (PFCs), và lưu huỳnh hexafluoride (SF₆).



GREENHOUSE GAS PROTOCOL

Các tổ chức định nghĩa và báo cáo lượng khí thải GHG của họ dưới dạng Phát thải Phạm vi 1, 2 và 3:

- **Phát thải Phạm vi 1:** Khí thải hoạt động trực tiếp từ việc đốt nhiên liệu trong các đội xe, lò hoặc thiết bị khác, khí thải từ các quy trình công nghiệp và khí thải rò rỉ (như chất làm lạnh)
- **Phát thải Phạm vi 2:** Khí thải hoạt động gián tiếp từ điện mua, nhiệt hoặc các nguồn năng lượng hoặc nước khác, thường từ các tiện ích.
- **Phát thải Phạm vi 3:** Khí thải chuỗi giá trị gián tiếp từ các mối quan hệ kinh doanh trên toàn bộ thượng nguồn, hạ nguồn, vận chuyển, sản phẩm, đầu tư, tài sản cho thuê và khí thải của nhân viên (trên tổng cộng 15 danh mục phổ biến). Những khí thải này yêu cầu thu thập dữ liệu từ các bên bên ngoài một tổ chức và thường sử dụng ước tính bằng các yếu tố khí thải. Đối với hầu hết các tổ chức, phần lớn lượng khí thải của họ được phản ánh trong khí thải Phạm vi 3 của họ.

Các tiêu chuẩn và hướng dẫn của GHG Protocol được thiết kế để:

- Giúp các doanh nghiệp chuẩn bị một danh mục khí thải GHG chính xác về lượng khí thải của họ.
- Đơn giản hóa và giảm chi phí báo cáo GHG.
- Cung cấp cho các doanh nghiệp thông tin để quản lý và giảm lượng khí thải GHG.
- Cung cấp hướng dẫn tạo điều kiện cho việc tham gia các chương trình GHG.
- Tăng cường tính nhất quán và minh bạch trong kế toán và báo cáo GHG.

GHG Protocol được tham chiếu trong TCFD (chỉ số và mục tiêu), GRI (chủ đề vật chất về lượng khí thải GHG), CDP và các tiêu chuẩn và khung chính khác.

VII. SASB

Ban Tiêu chuẩn Kế toán Bền vững (SASB) là một tổ chức phi lợi nhuận được thành lập vào năm 2011, cung cấp các tiêu chuẩn toàn cầu để công bố thông tin bền vững có ý nghĩa tài chính cho các nhà đầu tư. Các tiêu chuẩn kế toán bền vững kết nối các doanh nghiệp và nhà đầu tư với các tác động tài chính do các vấn đề bền vững gây ra.



Các Tiêu chuẩn SASB giúp các công ty trên toàn thế giới xác định, đo lường và quản lý tập hợp các chủ đề ESG có tác động trực tiếp nhất đến việc tạo ra giá trị doanh nghiệp lâu dài.

Nó cũng cho phép họ truyền đạt thông tin bền vững có ý nghĩa tài chính cho các nhà đầu tư của họ. Ủy ban giám sát SASB sẽ hợp nhất dưới Ủy ban IFRS vào tháng 6 năm 2022.

Các Tiêu chuẩn SASB hoạt động như thế nào?

Các Tiêu chuẩn SASB là một công cụ thực tế để thực hiện các khung dựa trên nguyên tắc, bao gồm cả những khung do TCFD và IIRC cung cấp. Nhiều công ty sử dụng cả Tiêu chuẩn SASB và GRI để đáp ứng nhu cầu của nhiều đối tượng.

Tổ chức cung cấp một bộ tiêu chuẩn cụ thể theo ngành, bao gồm 77 ngành trong 11 danh mục. Nó đã xác định được 30 vấn đề có tác động đến hiệu suất tài chính của một tổ chức theo năm chủ đề bền vững chính:

- **Vốn xã hội** - Nhân quyền và quan hệ cộng đồng, quyền riêng tư của khách hàng, bảo mật dữ liệu, tiếp cận và khả dụng, chất lượng và an toàn sản phẩm, phúc lợi khách hàng, thực hành bán hàng và nhãn sản phẩm.
- **Vốn nhân lực** - Thực hành lao động, sức khỏe và an toàn của nhân viên, sự tham gia của nhân viên, đa dạng và bao gồm: Quản trị - Đạo đức kinh doanh, hành vi cạnh tranh, quản lý môi trường pháp lý và quy định, quản lý rủi ro sự cố quan trọng, quản lý rủi ro hệ thống.
- **Mô hình kinh doanh** - Thiết kế và quản lý vòng đời sản phẩm, khả năng phục hồi của mô hình kinh doanh, quản lý chuỗi cung ứng, nguồn vật liệu và hiệu quả, tác động vật lý của biến đổi khí hậu.
- **Môi trường** - Lượng khí thải GHG, chất lượng không khí, quản lý năng lượng, quản lý nước và nước thải, quản lý chất thải và vật liệu nguy hiểm, tác động sinh thái.

Tiêu chuẩn cũng cung cấp một Bản đồ Vật chất giúp các công ty xác định các chủ đề công bố có liên quan nhất để bao gồm dựa trên ngành của họ.

VIII. SBTi

Sáng kiến Mục tiêu Dựa trên Khoa học (SBTi) tập trung đặc biệt vào việc giảm lượng khí thải carbon trong khu vực tư nhân. Chương trình không chỉ giúp các công ty định lượng lượng khí thải carbon của họ mà còn cung cấp các phương pháp dựa trên khoa học để giảm lượng khí thải và đạt được các mục tiêu trung hòa carbon vào năm 2050.

SBTi là một sự hợp tác giữa CDP, Hiệp ước Toàn cầu của Liên hợp quốc, Viện Tài nguyên Thế giới (WRI) và Quỹ Quốc tế về Thiên nhiên (WWF). Đây là tổ chức công bố tiêu chuẩn Net Zero và xác thực các mục tiêu được đặt ra bởi các công ty dự định sử dụng khung Mục tiêu Dựa trên Khoa học để đạt được cam kết Trung hòa Carbon của họ.

SBTi cung cấp cho các công ty một con đường rõ ràng để giảm lượng khí thải phù hợp với các mục tiêu của Thỏa thuận Paris. Để đảm bảo các hoạt động giảm phát thải sẽ thành công, SBTi cung cấp:

- Các thực tiễn tốt nhất để thực hiện công nghệ và thay đổi hoạt động kinh doanh
- Hỗ trợ kỹ thuật và nguồn lực chuyên gia
- Đánh giá độc lập và xác nhận định lượng về mục tiêu và tiến độ

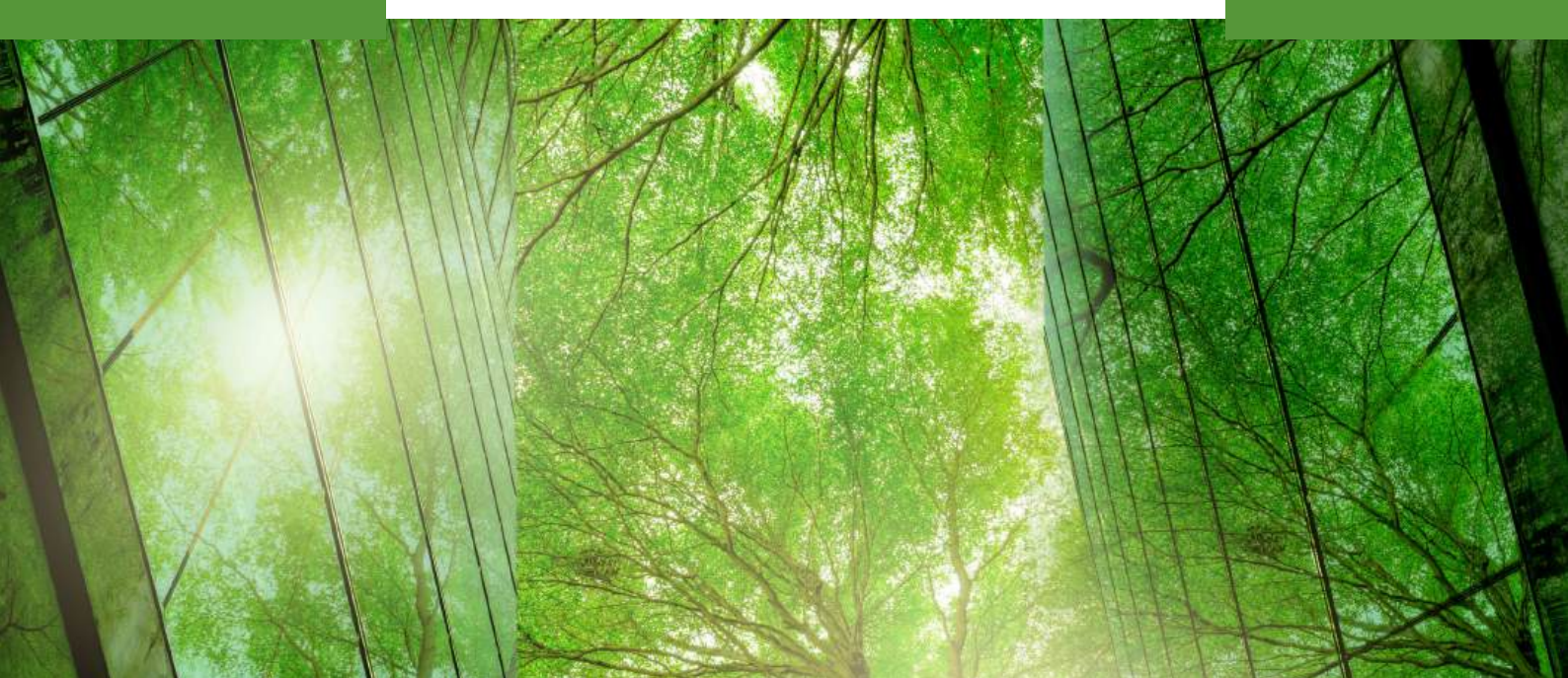


SBTi có hướng dẫn và tài nguyên cho tất cả các công ty đang tìm cách thực hiện cam kết Trung hòa Carbon, bao gồm hướng dẫn cụ thể theo ngành cho các doanh nghiệp trong các ngành sau:

- Nhôm
- Quần áo & giày dép
- Hàng không
- Tòa nhà
- Xi măng
- Hóa chất
- Các tổ chức tài chính
- Rừng, đất đai và nông nghiệp (FLAG)
- Công nghệ thông tin & truyền thông (ICT)
- Dầu khí
- Điện
- Thép
- Giao thông vận tải

“HÃY LIÊN HỆ VỚI CHÚNG TÔI NGAY HÔM NAY VÀ CÙNG NHAU XÂY DỰNG MỘT NGÀY MAI TỐT ĐẸP HƠN”

Cùng nhau, chúng ta có thể tạo ra sự khác biệt vượt qua ranh giới và để lại tài sản tích cực cho các thế hệ mai sau.



Giant Barb là công ty tiên phong trong lĩnh vực **Tài chính Carbon** tại Việt Nam, cung cấp các dịch vụ toàn diện như **Kiểm kê khí nhà kính**, **Báo cáo ESG** và **Giải pháp thị trường tín chỉ carbon** cho doanh nghiệp trong nước và quốc tế.

Với phương châm **“Hướng tới một xã hội carbon thấp”**, **Giant Barb** kết nối các cá nhân, nhà đầu tư, doanh nghiệp và chính phủ với nhau để xây dựng các dự án xanh hướng đến mục tiêu trung hòa carbon, góp phần vào nỗ lực toàn cầu trong cuộc chiến chống biến đổi khí hậu.

Tìm hiểu thêm tại đây:
www.giantbarb.com